

Välkommen till information om SAMSSS – ett samarbete mellan:



Samverkan med barnet i fokus

Tänka om och tänka nytt -

vi behöver hitta ett arbetssätt som är gemensamt och som utgår från barnets behov och situation



Mål med samverkan

- ✓ Tidigt upptäcka de barn och ungdomar som riskerar en ogynnsam utveckling
- ✓ Barns behov i första rummet
- ✓ Avlasta familjerna
- ✓ Samordna insatser och komma bort från våra stuprör
- ✓ Skapa en helhetssyn och ett gemensamt förhållningssätt
- ✓ Utgå från barnets naturliga miljö



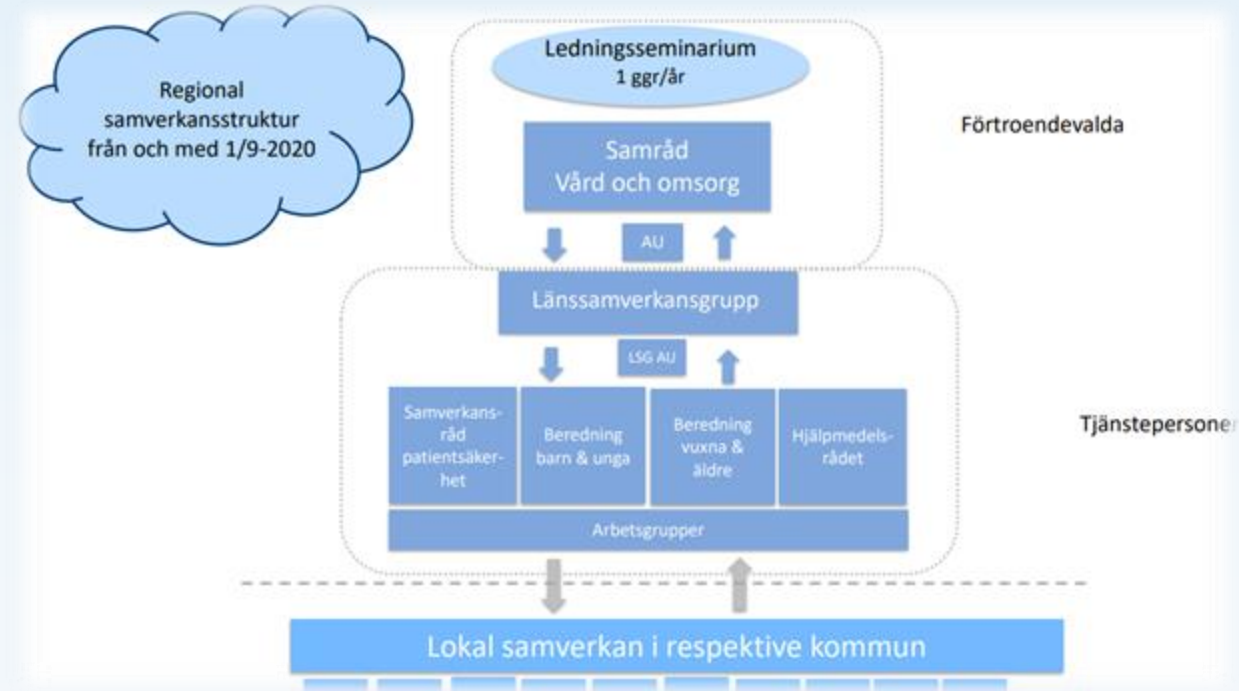
Helhetsbild över barnets situation och behov

- ✓ Kartläggning av barnets situation och behov
- ✓ Oavsett var i barnets utveckling behovet av insatser uppmärksammas ska hela barnets situation beaktas
- ✓ Delad och gemensam bild av barnets situation och behov
 - Professionella
 - Familjen



Uppdrag och målbild – ny samverkansrutin

- Stämma överens med hälso- och sjukvårdens triagering till rätt vårdnivå
- Barn 6-17 år och inkludera **all** psykisk ohälsa
- Gemensam för hälso- och sjukvården, skolan och socialtjänsten
- Tydliga processer och beslutsvägar för att säkra att barn får insatser på rätt sätt, rätt plats och i rätt tid.



Arbetet med framtagandet

- Beredning barn och unga utsåg arbetsgrupp med representanter från skola/elevhälsa, socialtjänst, primärvård och BUP under ledning av Memeologen, med uppdrag att ta fram ett förslag på ny samverkansrutin
- Arbetsgruppens förslag skickades på remiss till utvalda personer i verksamheterna
- Länsamverkansgruppen antog rutinen i december 2022
- Processledare utsågs för att arbeta med implementering och uppföljning
- Rutinen omfattar:

Orienterande
översiktsbild

Överenskommelser

Verksamhets-
beskrivningar

Socialtjänstens uppdrag

Socialtjänsten ska genom sitt arbete säkerställa att barn växer upp under trygga förhållanden och tillsammans med föräldrar och barn skapa bästa möjliga förutsättningar för barns fysiska och sociala utveckling



Förebyggande genom råd och stöd

- Genom Familjecentraler
- Föräldrautbildningar och föräldrastödsprogram
- Information till och i dialog med olika grupper i samhället ex i kontakt med föreningar, skolor och förskolor
- Genom insatser riktade till barn och ungdomar ex. fritidsgårdar och fritidsledares kontakter med ungdomar



Socialtjänstens utredning och de olika stegen

- Socialtjänsten ska starta en utredning genom egen kännedom, när individer och familjer själva ansöker om insats eller genom anmälan från privatpersoner eller annan myndighet
- Under utredning konsulteras andra myndigheter och privatpersoner i barnets nätverk som har kännedom om familjen och barnet för att få bästa möjliga bild över barnets situation och behov
- Barn och föräldrar är så långt som möjligt delaktiga i utredningsarbetet
- Utredning avslutas med eller utan insats
- Vid behov av insats beskrivs vilka förändringar som behövs och målen för de önskade resultaten av insatsen
- Beslutade insatser kan vara alltifrån kontaktperson, kontaktfamilj, öppenvård i hemmet till mera omfattande insatser såsom vård i familjehem eller i HVB- hem (Hem för vård och boende)



Samverkan

- Socialtjänstens samverkan med andra aktörer, såsom skola, förskola, hälsocentralen, habilitering, BUP och personer i barnets närhet, är avgörande för en helhetsbild av barnets situation under tid som utredning pågår och för att därmed komma fram till behov av eventuella insatser
- Socialtjänsten behöver samordna insatser med andra aktörer för att beslutade insatser ska ge önskat resultat



Skolans och elevhälsans uppdrag – elevhälsoarbetet i skolan

”Skolans kunskapsuppdrag är det viktigaste, övergripande målet för skolan, medan elevhälsans uppgift är att stödja elevernas utveckling mot utbildningens mål. Det görs främst genom förebyggande och hälsofrämjande insatser. Elevhälsan ska stödja elevernas utveckling mot målen för utbildningen, mål som omfattar både kunskaper och värden. Den ska bidra till att skapa miljöer som främjar elevernas lärande, utveckling och hälsa. Dessutom ska den präglas av ett elevperspektiv och kännetecknas av en väl utvecklad samverkan mellan skolans olika personal- och yrkesgrupper.”

Elevhälsan i den nya skollagen, 2017, Lars-Åke Johansson, s. 12



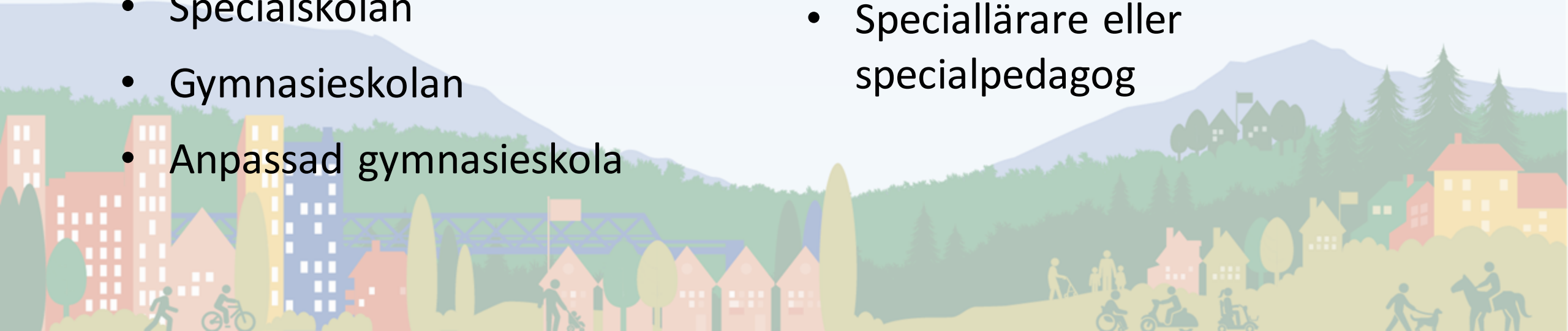
Elevhälsan

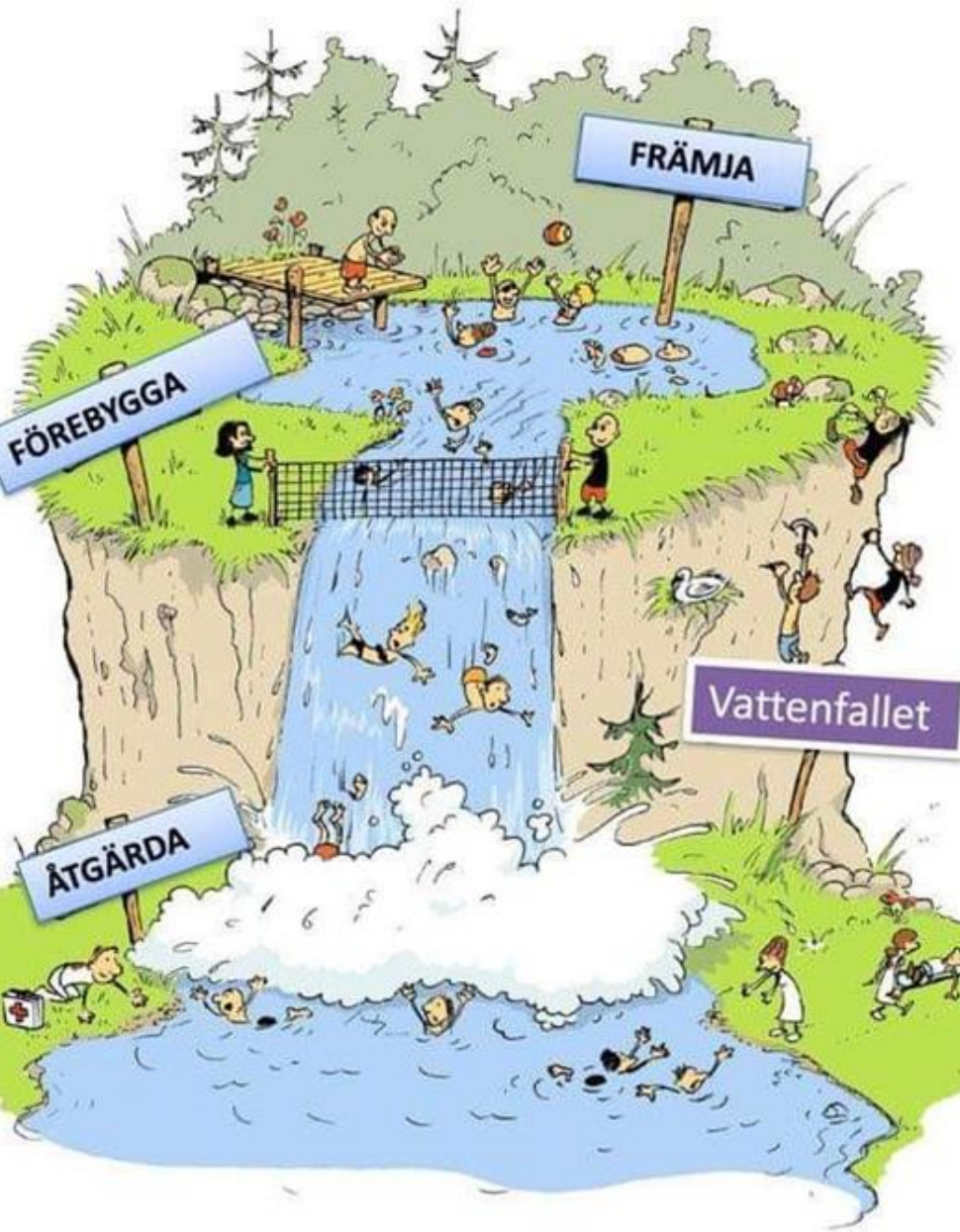
För vem är elevhälsan?

- Förskoleklass
- Grundskolan
- Anpassad grundskola
- Sameskolan
- Specialskolan
- Gymnasieskolan
- Anpassad gymnasieskola

Vilka professioner ska ingå?

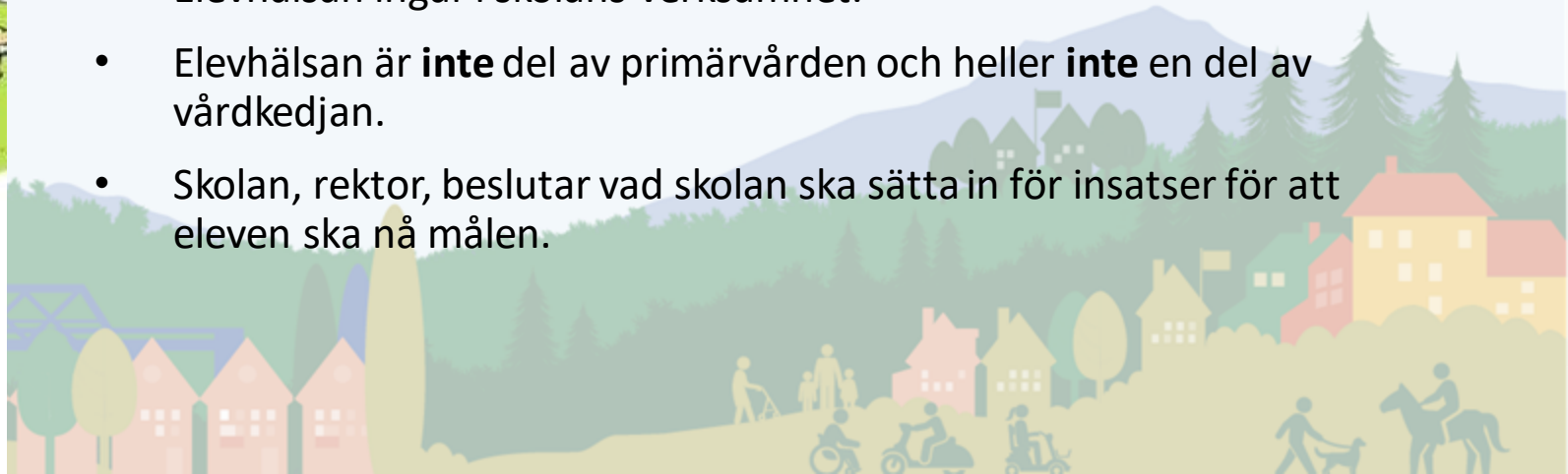
- Skolläkare
- Skolsköterska
- Skolpsykolog
- Skolkurator
- Speciallärare eller specialpedagog





Elevhälsans uppdrag – hälsofrämjande och förebyggande

- Främst hälsofrämjande och förebyggande
- Bidra till en bra miljö för kunskapsutveckling och personlig utveckling
- Undanröja hinder för varje elevs lärande och utveckling
- **Främst** betonar att elevhälsan inte är vårdande och behandlande
- Begreppet **elevhälsa** jmf med tidigare elevvård och skolhälsovård
- Utesluter inte åtgärdande arbete
- Elevhälsan ingår i skolans verksamhet.
- Elevhälsan är **inte** del av primärvården och heller **inte** en del av vårdkedjan.
- Skolan, rektor, beslutar vad skolan ska sätta in för insatser för att eleven ska nå målen.



Tvärprofessionellt arbete

- Grunden för elevhälsoarbetet börjar i klassrummet och i samarbete mellan elever, pedagoger, elevhälsoteam och vårdnadshavare.
- Pedagogisk personal och elevhälsans personal har alla ansvar för att vara delaktiga i elevhälsoarbetet och därmed ett gemensamt ansvar för elevernas lärande, hälsa och välbefinnande under skoldagen och för att erbjuda en god lärmiljö.
- Respektive profession bidrar med sin kompetens som ett stöd i det pedagogiska arbetet och i den övergripande planeringen av elevhälsoarbetet.
- Samråd ska ske med elevhälsan, om det inte är uppenbart obehövligt.
(Skollagen 3 kap 7§)



Elevers utveckling mot målen

Särskilt stöd

3 kap. 6-12 §

Utredningen visar att eleven ska ges särskilt stöd.
En stödinsats som ges till några få elever.
Dokumenteras i ett åtgärdsprogram

Anmälan till rektor och utredning

3 kap. 7 §

Om det befaras att en elev kan vara i behov av ytterligare stöd än ledning och stimulans/extra anpassningar ska detta anmälas till rektor. När rektor fått anmälan måste en **utredning av en elevs behov av särskilt stöd** snarast påbörjas.

Effekt av extra anpassning

Kommentar till Skolverkets allmänna råd sid 24-25

Utvärdera effekten av extra anpassningen. Därefter bedöms om extra anpassningen ska fortsätta, intensifieras och/eller förändras.

Extra anpassning

3 kap. 5 §

En mindre ingripande individriktad stödinsats som ges till några elever utifrån de behov som identifierats

Identifiera behov

Kommentar till Skolverkets allmänna råd sid 24-25

Om det uppmärksammas att förutsättningarna för lärande inte är tillräckliga ska skolan identifiera lärmiljöns förväntningar och krav i förhållande till elevernas behov. Behövs anpassning på gruppnivå - *ledning och stimulans* eller anpassning på individnivå - *extra anpassning*? Ett stöd i detta arbete är materialet Levla Lärmiljön.

Ledning och stimulans

3 kap. 2 §

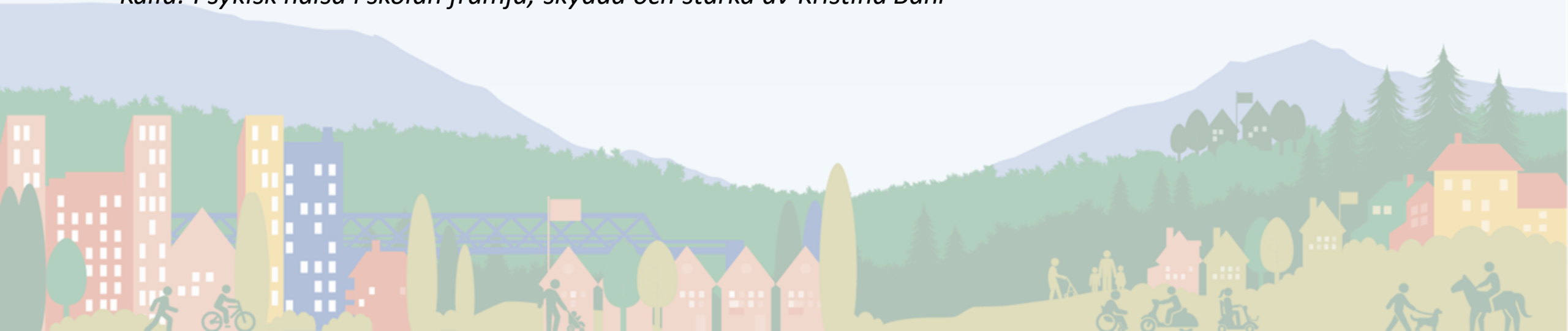
Alla elever ska få ledning och stimulans utifrån sina behov. Skolan arbetar kontinuerligt med att tillgängliggöra undervisningen och verksamheten, att anpassa utifrån de behov som finns. Skolan har ett kompensatoriskt uppdrag och därför kan aldrig undervisningen utformas lika för alla.

Skolans och elevhälsans uppdrag

*”Vårt jobb är inte att se till att alla elever alltid mår bra, för det är ett omöjligt uppdrag. Vårt ansvar är att se till att våra elever har bästa tänkbara förutsättningar för lärande trots motgångar i livet och trots ohälsa – och därmed större chans till att vända mot välmående och hälsa. **Ingen annan institution eller funktion i samhället har ansvaret för friskfaktorn lärande.** För att uppnå det så krävs goda relationer, struktur och förutsägbarhet, en god fysisk lärmiljö och god pedagogisk planering.*

*Här finns det mycket du kan göra, oavsett om du är pedagog, skolkurator, skolsköterska, skolläkare, skolpsykolog, rektor eller skolchef. Då blir diagnoser mindre viktiga och vi kan rikta vårt intresse mot hur vi skapar en lärmiljö där det är möjligt för våra elever att tänka, koncentrera sig och lära sig. **När vi ökar våra elevers chanser att lyckas i skolan – utan att sänka våra förväntningar på dem – ökar vi samtidigt våra unga och unga vuxnas chans till psykisk hälsa.**”*

Källa: Psykisk hälsa i skolan främja, skydda och stärka av Kristina Bähr



Hälso- sjukvårdens uppdrag

Förebyggande och främjande

Alla barn och unga 0-17 år ska få förebyggande insatser av hälso- och sjukvården

Vid psykisk ohälsa

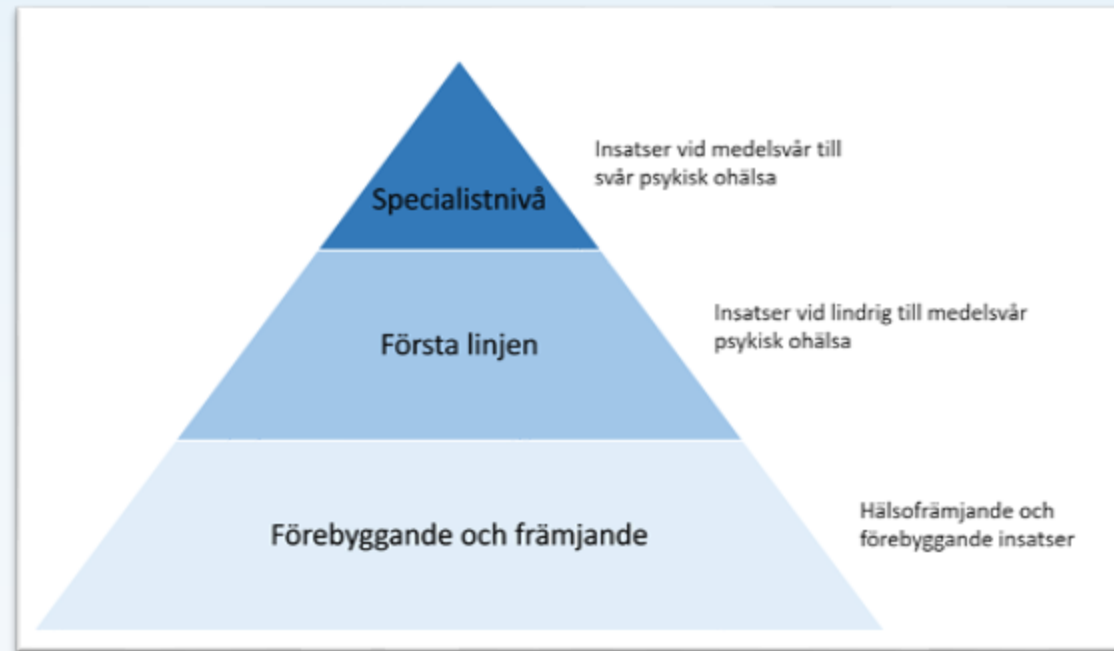
Vid psykisk ohälsa ska insatser erbjudas av den vårdnivå som bäst kan möta barnets behov

Första linjen

Vid lindrig till medelsvår psykisk ohälsa ska barnet få insatser av primärvården dvs hälsocentraler/sjukstugor, Mödra- och barnhälsovården samt Ungdomsmottagningen / Ungdomshälsan

Specialistnivå

Vid medelsvår till svår psykisk ohälsa ska barnet få insatser på specialistnivå dvs Barn- och ungdomspsykiatri (BUP) öppenvård eller slutenvård





Insatser

Förebyggande

Rådgivning


Screening

Triagering

Bedömning

Medicinska prioriteringar

Insatser

- **Behandling; individuellt, grupp, digitalt**
 - **Fördjupad utredning**
 - **Samverkan; SIP, HLT, intern samverkan, samverkan med externa verksamheter**
 - **Inläggning frivilligt eller genom LPT**
- 

självskadebeteende

upplevt trauma

oro, ångest

tvång

svårt att reglera
uppmärksamhet och
impulser.

ätstörning

tics

psykos

nedstämd deprimerad

könsdysfori

tänker och kommunicerar annorlunda

Definition

Psykisk ohälsa

Ett samlingsbegrepp för
tillstånd av olika
svårighetsgrad och
varaktighet

An illustration of an iceberg floating in the ocean. The tip of the iceberg is above the water surface, while the much larger base is submerged. The sky is light blue with a sun in the top left corner. The water is a darker blue.

Symtom –
Vad vi ser

Utagerande beteende

Livet i olag, stress

Livsfaktorer (sömn, mat,
droger)

Trauma

Depression

Ångest

Tvång

Smärta

Funktionssvårigheter; IF,
Autism, ADHD

Uppförandestörning

Föräldrar med psykisk
ohälsa

Föräldrar med missbruk

m.m.

Olika
orsaker kan
ge upphov
till liknande
symtom



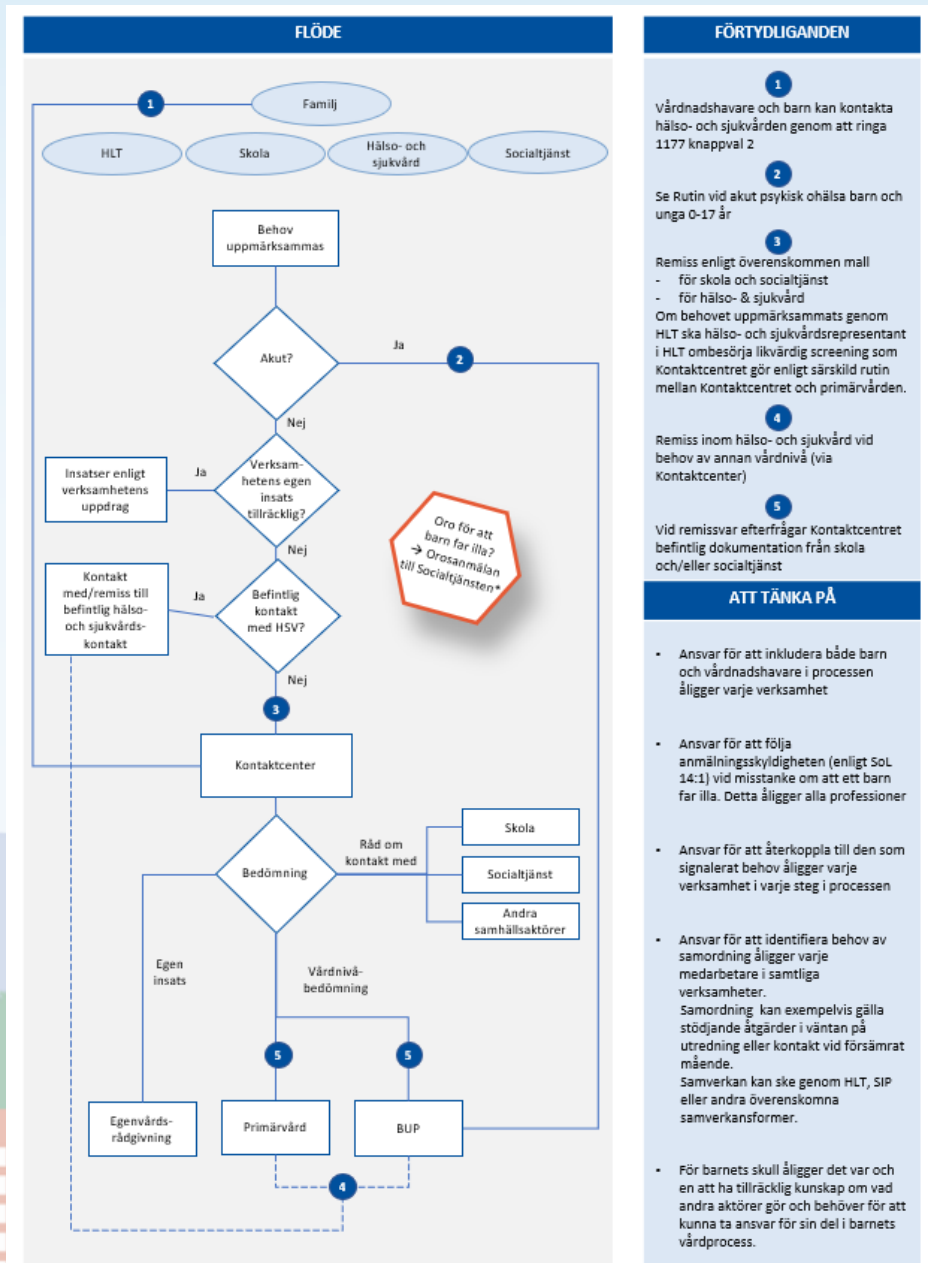
Kontaktcenter barn och unga psykisk hälsa Västerbotten



1177



Översiktsbild SAMSSS



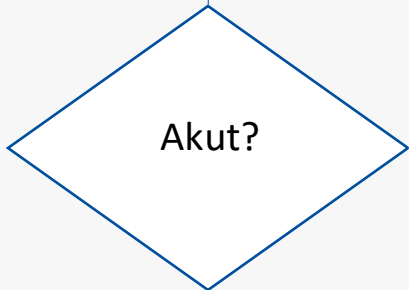
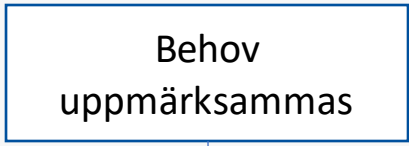
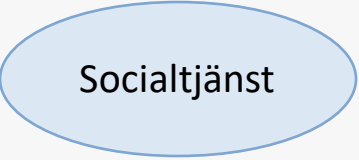
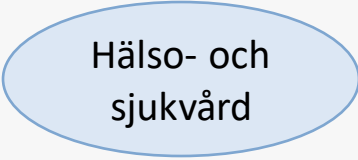
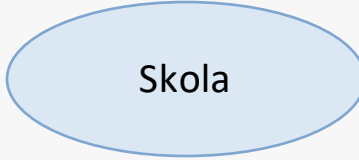
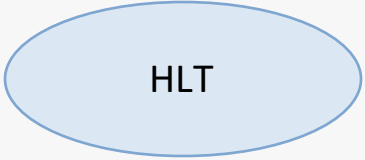
➤ Flöde

➤ Förtydliganden

➤ Att tänka på

- Ungdomsmottagningen/ungdomshälsan har fortsatt öppna sina ingångar för ungdomar som tidigare

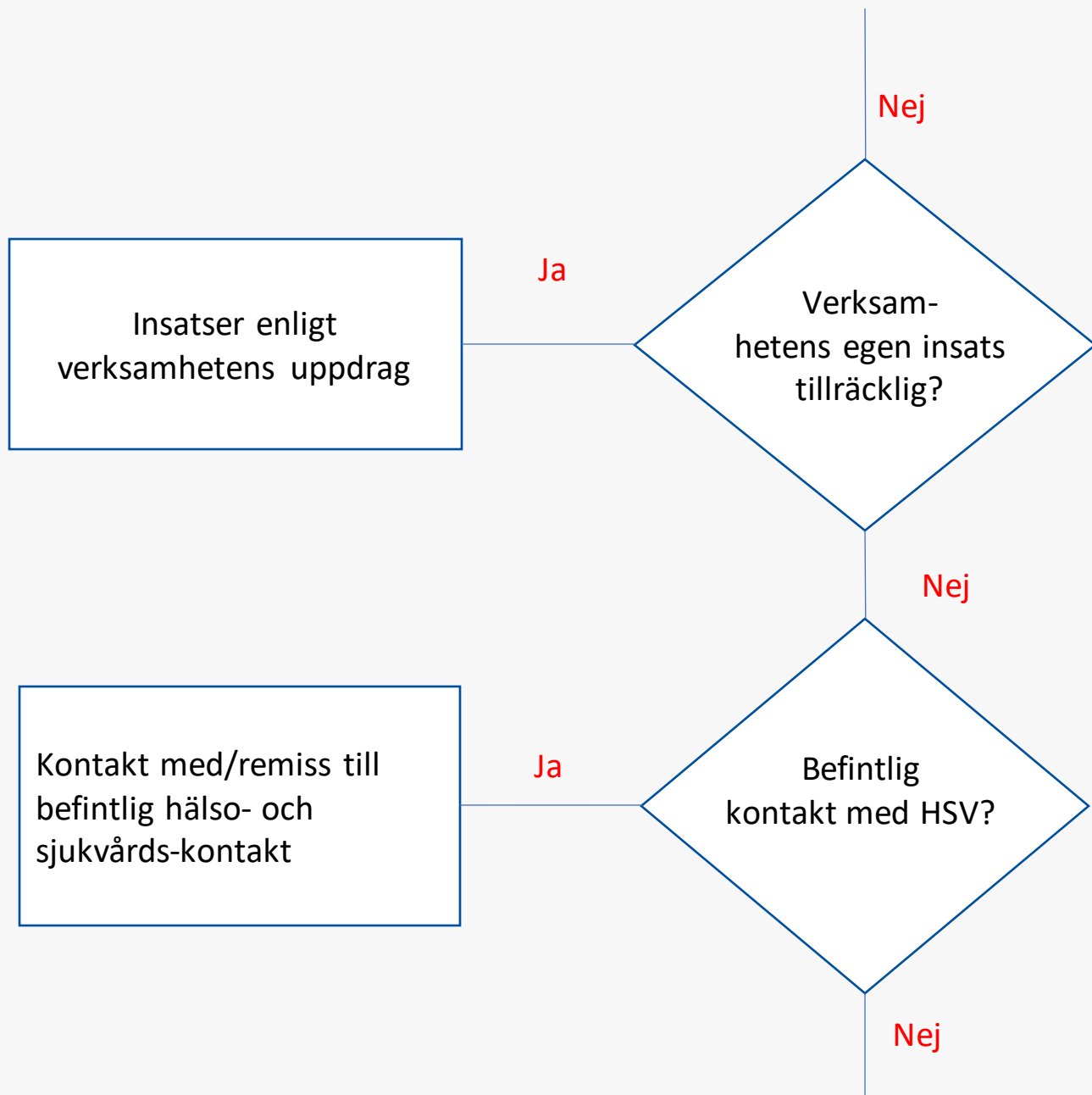
1177 + knappval 2

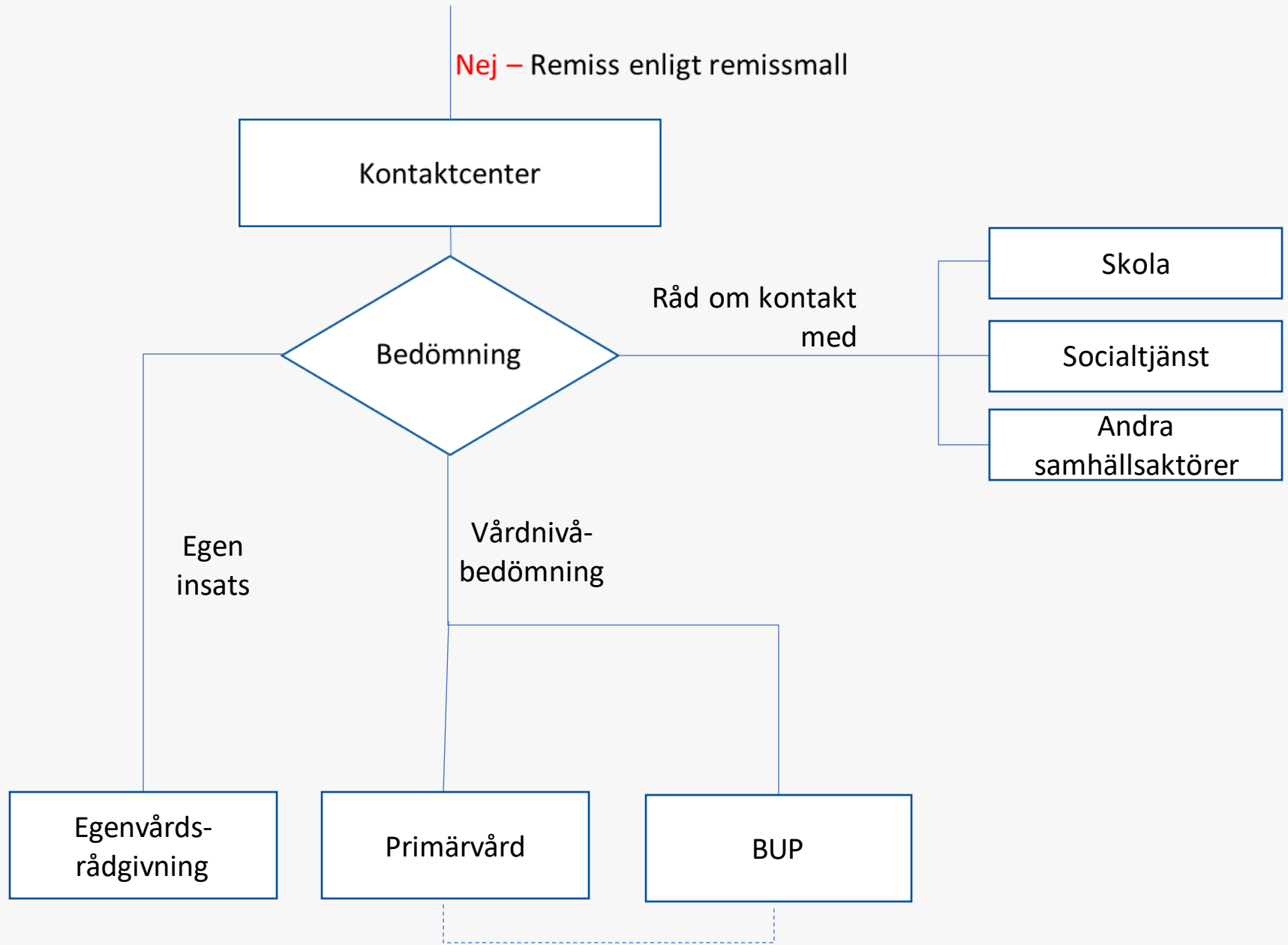


Ja - Akutrutinen

Nej







Nej – Remiss enligt remissmall

Kontaktcenter

Bedömning

Råd om kontakt med

Skola

Socialtjänst

Andra samhällsaktörer

Egen insats

Egenvårds-rådgivning

Vårdsnivå-bedömning

Primärvård

BUP

Samordning

Samverkan kan ske genom HLT, SIP eller andra överenskomna samverkansformer



VÄSTERBOTTEN





PAUS

Tid för att sträcka
på oss...

Remismall

- Uppgifter om remittent, vårdnadshavare och barnet
- Uppge om annan än vårdnadshavare ska kontaktas
- Tolkbbehov
- Orsak till remiss – kortfattad symtombeskrivning
- Bakgrund – korta och kärnfulla uppgifter som är relevanta för remissen
 - Beskriv svårigheter
 - Hur länge har svårigheterna funnits, hur har det sett ut över tid?
 - Kort sammanfattning av relevanta tidigare och pågående utredningar, insatser/anpassningar och utvärdering av dessa
 - Viktiga händelser i barnets liv
 - Hemsituationen
 - Skolsituationen
 - Fritiden
- Uppge om det finns utredningar, kartläggningar eller andra handlingar som är relevanta som vården kan vilja ta del av.



Definition av akut psykisk ohälsa

Akut suicidalitet:

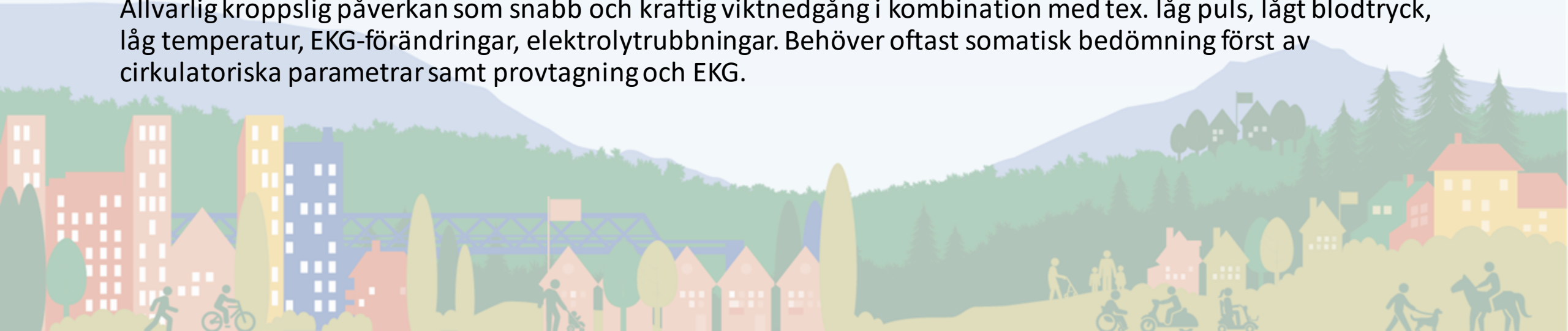
Konkreta självmordsplaner, suicidförberedelser, genomfört/avbrutet suicidförsök där somatisk vård ej behövs i första hand.

Uppvarvning/mani/psykos:

Akut debuterande förvirring; att barnet/ ungdomen ej ter sig orienterad till tid, plats, person och situation. Psykossymptom som paranoia, syn- eller hörselhallucinationer. Plötsligt förändrat beteende som ej kan förklaras av naturliga orsaker.

Ätstörning:

Allvarlig kroppslig påverkan som snabb och kraftig viktnedgång i kombination med tex. låg puls, lågt blodtryck, låg temperatur, EKG-förändringar, elektrolytrubbningar. Behöver oftast somatisk bedömning först av cirkulatoriska parametrar samt provtagning och EKG.



Rutin vid akut psykisk ohälsa hos barn 0-17 år

- Vid direkt fara för livet ring 112
- Vid akut psykisk ohälsa ska vårdnadshavare informeras och utgöra skydd för barnet
- Om vårdnadshavare orsakar barnets akuta mående ska socialtjänst kontaktas för att skydda barnet
- Ring BUP jouren genom Region Västerbottens växel 090-785 00 00
- Förmedla till barnet/ungdomen samt vårdnadshavare vad som beslutats efter samtalet
- Om BUP jouren bedömt att barnet/ungdomen ska bedömas akut av BUP, ska akutremiss alltid skickas och adresseras direkt till BUP - använd samma remissmall
- Om BUP jouren bedömt att barnet/ungdomen ej ska bedömas akut av BUP ska vårdnadshavare hänvisas att ringa Kontaktcentret för bedömning av vårdnivå.
- Överväg anmälan om barn som far illa!



Vid kontakt med BUP jouren

- Är vårdnadshavare kontaktad?
- Var är barnet/ungdomen nu?
- Finns misstanke om utsatthet för våld?
- Vid oro för suicid: Finns suicidönskan/planer/förberedelser? Tidigare suicidförsök?
- Vid oro för mani/psykos: Har barnets/ungdomens beteende plötsligt förändrats? På vilket sätt? Beskriv symptom på hur personen beter sig annorlunda
- Vid akut ätstörning: Beskriv viktnedgång, allmäntillstånd, kroppsliga symptom som puls, temp, EKG påverkan, elektrolytrubbning. Har kroppslig kontroll gjorts via Hälsocentral/Sjukstuga?



Visning av webbsidan



Det ska vara lätt att göra rätt

Uppföljning

- Lokal samverkan
- Avvikelser, enligt mall på webben
- Enkät senhösten 2023

Vid frågor, vänd dig i första hand till din närmaste chef.

Om du inte får svar på dina frågor kontakta:

Peter Hjelm skola/elevhälsa
peter.hjelm@regionvasterbotten.se

Nanna Forsgren Socialtjänst
nanna.forsgren@regionvasterbotten.se

Jessika Nyström Hälso- och sjukvård
Jessika.nystrom@regionvasterbotten.se



En stor portion av
ÖDMJUKHET och
TILLTRO behövs nu från
oss alla för att skapa
SAMSYN!

